

**RECHERCHES SUR LES OPILIONS
DU GENRE ISCHYROPSALIS
(FAM. ISCHYROPSALIDAE).**

IX. Ischyropsalis spagnoli sp. nov.

Par Ed. DRESCO

Historique.

L'étude d'un lot d'*Ischyropsalis* capturés dans des grottes de la province de Navarra, Espagne, par nos éminents collègues et amis, le Professeur F. ESPAÑOL et MM. H. HENROT et J. NÈGRE, que nous remercions vivement, nous a permis d'y trouver une espèce nouvelle que nous décrivons et que nous dédions au Professeur ESPAÑOL, de l'Université de Barcelone, qui en a effectué la première capture, le 23-IX-1947.

Caractères morphologiques.

MATÉRIEL ÉTUDIÉ. — 6 ♂ et 3 ♀, provenant de la localité-type : Cuevas de Martinchurito, Larraum, Lecumberri, prov. de Navarra, Espagne. Holotype et femelle typique ont été choisis dans du matériel capturé le 12-XI-49 (4 ♂ et 3 ♀).

DESCRIPTION DU MÂLE HOLOTYPE (fig. 1 à 11).

Céphalothorax finement et densément rugueux, peu bombé (fig. 1). Mamelon peu proéminent, creusé d'un sillon peu profond, large, arrondi dans le fond (fig. 2). Bord postérieur du céphalothorax présentant au-delà de la strie 10 denticules de grandeurs inégales, les médians plus longs (fig. 2). Abdomen avec un bouclier dorsal et les tergites postérieurs apparents, premier segment avec 2 spicules médians, tous les segments avec des lignes de faibles granulations piligères (fig. 2). Chélicères (fig. 3 à 7) : article basal long, rétréci à la base, puis cylindrique, cintré à l'extrémité, muni d'une bosse supéro-apicale proéminente et creusée en avant, orientée vers l'intérieur (fig. 6) ; quelques denticules courts sur la partie supérieure le long de l'article, une série de denticules courts à la partie inféro-basale interne de l'article (fig. 4) ; article apical long, étroit, avec quelques tubercules au pédicule ; face interne dépourvue de tubercules. Patte-mâchoire concolore, tous les articles obscurcis ; fémur long, fin, avec des poils plus longs en-dessous de l'article ; patella avec de longs poils sinueux de longueurs égales au diamètre de l'article ; absence de pilosité courte sur le dessus de toute la

longueur de l'article (fig. 8, PM. n° 482 et 480); tibia et tarse avec des poils sinueux et une pilosité dense de poils courts inclinés vers l'avant. Pattes ambulatoires longues, concolores, les fémurs et patellas de teinte foncée, les tibias bruns, les métatarses et tarses plus clairs, ces derniers obscurcis à l'apex. Griffes tarsales des pattes arrières plus grandes que celles des pattes avant. Pénis (fig. 11).

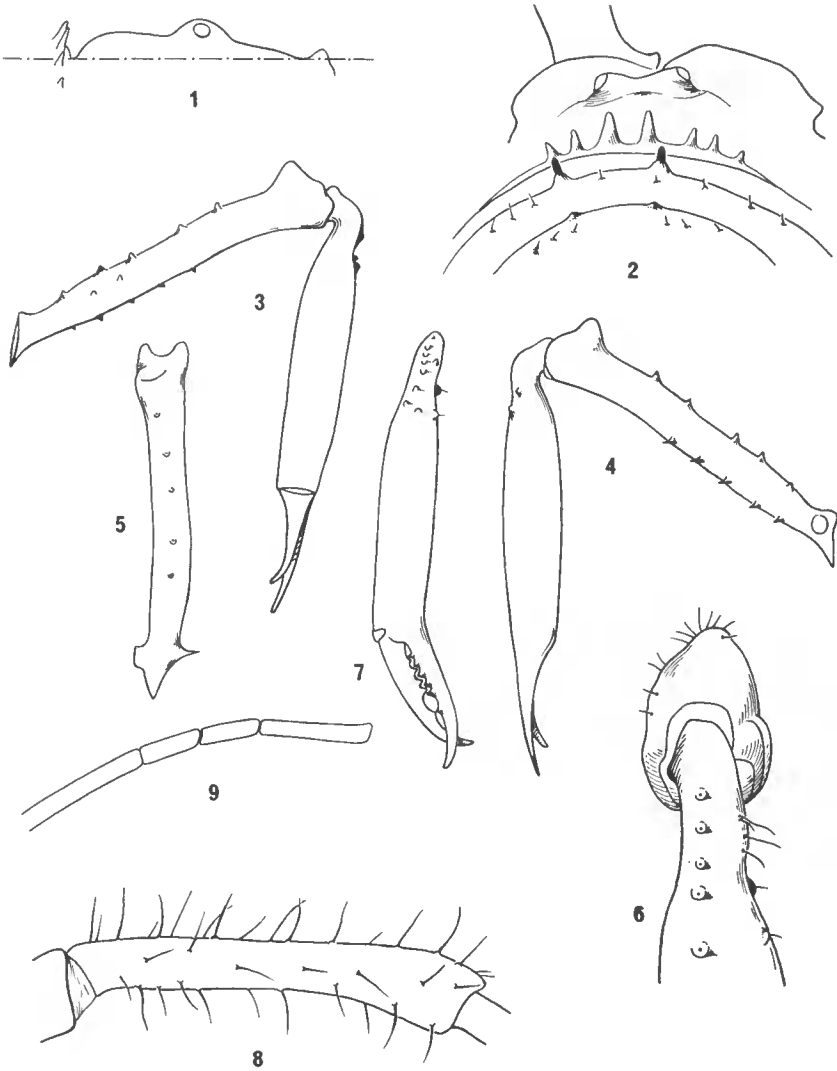


FIG. 1-9. — *Ischyropsalis espanoli* sp. nov., ♂.

1 : holotype, céphalothorax, profil, $\times 40$; 2 : *id.*, mamelon oculaire, vue arrière, denticules arrière du céphalothorax, segments I et II de l'abdomen, $\times 40$; 3 : *id.*, chélicère droite, face externe, $\times 16$; 4 : *id.*, face interne, $\times 16$; 5 : *id.*, article basal, vue du dessus, $\times 16$; 6 : *id.*, article basal, vue en bout ; 7 : *id.*, article apical, vue de face, $\times 16$; 8 : *id.*, patte-mâchoire, patella, $\times 5^{\circ}$, P.M. n° 482 ; 9 : *id.*, métatarse II, articles apicaux, $\times 25$.

Mensurations et rapports.

Chélicères : article basal, long. 5, larg. 0,53 mm, rapport $\frac{\text{long.}}{\text{larg.}} = 9,4$; article apical, long. 4,69, larg. 0,87 mm, rapport $\frac{\text{long.}}{\text{larg.}} = 5,36$ (fig. 3 et 4).

Mamelon oculaire : largeur totale, yeux compris, 0,62 mm ; intervalle entre les yeux, 0,45 mm ; diamètre des yeux, 0,4 mm. Position du mamelon oculaire : de l'axe des yeux aux creux antérieurs du céphalothorax, 0,7 mm ; des creux antérieurs du céphalothorax à l'axe des denticules arrières du céphalothorax, 1,6 mm ; rapport de ces deux longueurs : 2,28.

Patte-mâchoire : fémur : 4,37 mm — patella : 2 mm — tibia : 3,5 mm — tarse : 1,78 mm. Rapport $\frac{\text{tibia}}{\text{patella}} = 1,75$.

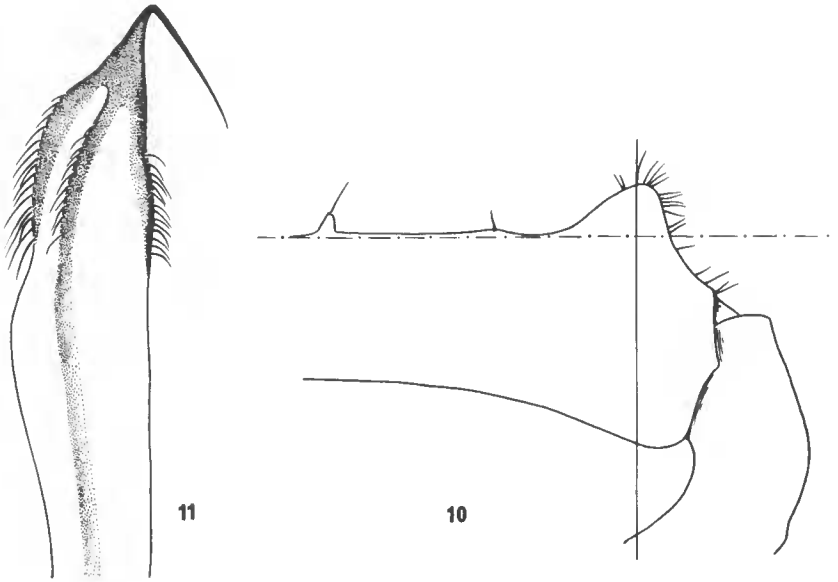


FIG. 10-11. — *Ischyropsalis spagnoli* sp. nov., ♂.

10 : syntype, chélicère droite, article basal, extrémité, profil, $\times 40$; 11 : pénis, extrémité, $\times 40$, Cueva Akelar.

Pattes ambulatoires :

Fémurs : I : 6,5 — II : 9,37 — III : 5 — IV : 7 mm.

Tibias : I : 4,84 — II : 7,8 — III : 4,37 — IV : 5,62 mm.

Métatarses II munis de 3 articles apicaux (fig. 9).

Préparations microscopiques : n° 482, ♂ holotype, patte-mâchoire droite ; n° 480, ♂ syntype, patte-mâchoire droite.

DESCRIPTION DE LA FEMELLE CONSIDÉRÉE COMME TYPIQUE (fig. 12 à 20).

♀ provenant de la localité-type, 12-xi-49 (HENROT). Caractères du ♂, sauf sur les points suivants :

Abdomen *privé* de bouclier dorsal, avec *tous* les tergites apparents ; premier segment avec deux petits spicules médians en avant de la ligne de faibles granulations piligères ; les autres segments avec des granulations piligères peu marquées. Chélicères : article basal long, mince, rétréci à la base, puis cylindrique, orné de denticules peu développés et de tubercules, l'extrémité de l'article cintrée avec une légère bosse supéro-apicale ; article apical long, étroit, avec quelques tubercules au pédicule. Patte-mâchoire comme le ♂ : *absence* de pilosité courte sur le dessus de toute la longueur de l'article.

Mensurations et rapports.

Chélicères : article basal, long. 5,44, larg. 0,53 mm, rapport $\frac{\text{long.}}{\text{larg.}} = 10,23$; article apical, long. 5,4, larg. 0,9 mm, rapport $\frac{\text{long.}}{\text{larg.}} = 5,62$.

Mamelon oculaire : largeur totale, yeux compris, 0,6 mm ; intervalle entre les yeux, 0,4 ; diamètre des yeux, 0,1 mm. Position du mamelon oculaire : de l'axe des yeux aux creux antérieurs du céphalothorax, 0,76 mm ; des creux antérieurs du céphalothorax à l'axe des denticules arrières du céphalothorax, 1,64 mm ; rapport de ces deux longueurs : 2,16.

Patte-mâchoire : fémur : 4,12 mm — patella : 1,88 mm — tibia : 3,5 mm — tarse : 1,75 mm. Rapport $\frac{\text{tibia}}{\text{patella}} = 1,83$.

Pattes ambulatoires :

Fémurs : I : 6,25 — II : 8,75 — III : 4,56 — IV : 6,25 mm.

Tibias : I : 4,56 — II : 7,37 — III : 4,06 — IV : 5,37 mm.

Métatarses II munis de 3 articles apicaux.

Préparations microscopiques : n° 509, ♀ syntype, patte-mâchoire droite ; n° 510, ♀ syntype, ovopositor.

NOTA. — Nous insistons sur le fait que, dans le matériel étudié :

1) *tous* les ♂ ont un bouclier dorsal, dont les contours latéraux sont plus ou moins nets, et l'un des syntypes a un bouclier dorsal fortement échancré sur le côtés ;

2) chez les 3 ♀, *tous* les tergites sont parfaitement séparés et il n'y a pas de bouclier dorsal.

Affinités.

I. spagnoli est très voisin de *I. dispar* (♂) et de *I. pyrenaea* (♀) :

♂. — Chélicères, article basal, bosse supéro-apicale *non* creusée en avant, tabulaire...
dispar et espèces affines
— *Id.*, bosse supéro-apicale creusée en avant..... *spagnoli*

- *Id.*, bosse supéro-apicale bombée en avant..... *pyrenaea*
♀. — L'article basal des chélicères est de forme et d'ornementation semblables chez *pyrenaea* et *espagnoli*; les ♀ de tout ce groupe (*dispar*) sont très difficiles à déterminer en l'absence du ♂; l'article apical est plus renflé chez *dispar* et *pyrenaea* que chez *espagnoli*, mais ce caractère est en défaut chez une espèce nouvelle du groupe *dispar* (sous presse).

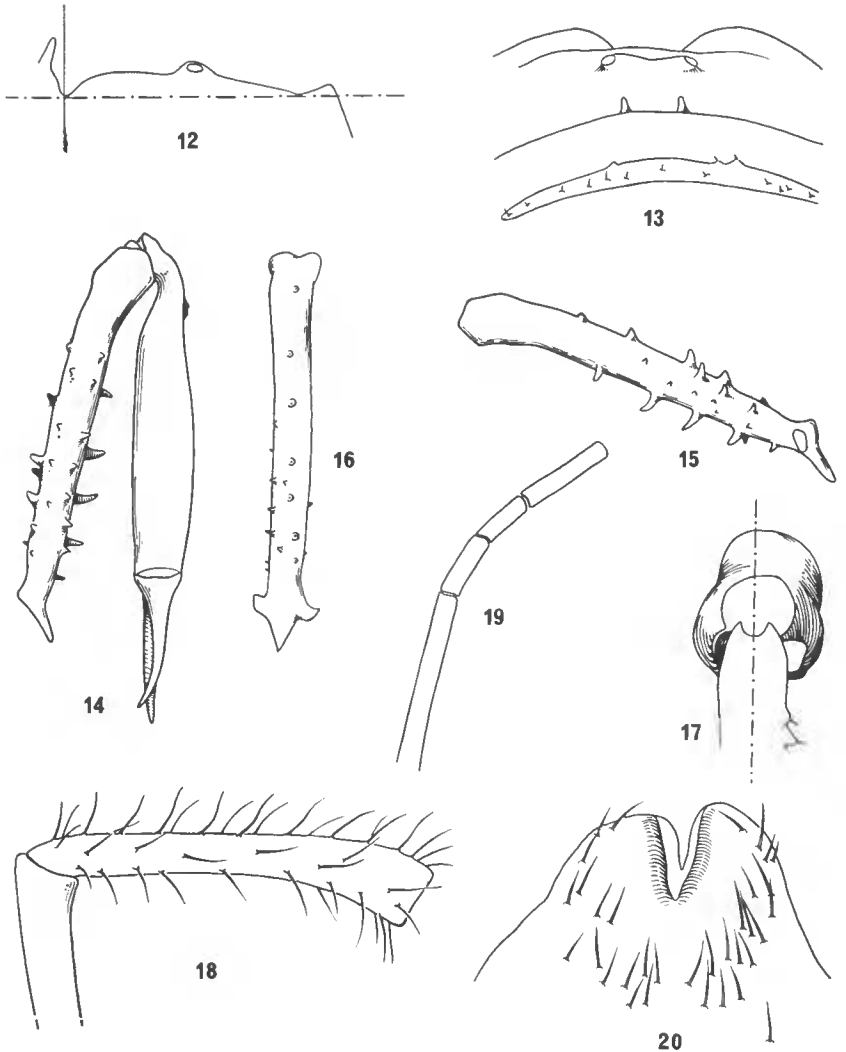


FIG. 12-20. — *Ischyropsalis espagnoli* sp. nov., ♀.

12 : ♀ typique, céphalothorax, profil, $\times 40$; 13 : *id.*, mamelon oculaire, vue arrière, tubercules et granulations piligères du segment I de l'abdomen, $\times 40$; 14 : *id.*, chélicère droite, face externe, $\times 16$; 15 : *id.*, article basal, face interne, $\times 16$; 16 : *id.*, article basal, vue du dessus, $\times 16$; 17 : *id.*, article basal, vue en bout, $\times 40$; 18 : syntype, patte-mâchoire, patella, $\times 50$, P.M. n° 509 ; 19 : ♀ typique, métatarse II, articles apicaux, $\times 25$; 20 : syntype, ovopositor, $\times 80$, P.M. n° 510.

Répartition géographique.

Espagne. — Province de Navarra. Cuevas de Martinchurito, Larraun, Lecumberri, Biosp. n° 717, ♂, 23-IX-47 (ESPAÑOL); ♂, I-IV-48 (NÈGRE); 4 ♂, 3 ♀, 12-XI-49 (HENROT), abajo. Localité-type.

Cueva Akelar, Larraun, Lecumberri, Biosp. n° 716, alt. 640 m, 2 ♂, 12-XI-49 (HENROT).

REMARQUE. — RAMBLA (3), en 1946, a figuré sous le nom de *dispar* un ♂ dont la bosse supéro-apicale de l'article basal des chélicères est voisine de celle que nous figurons pour *espagnoli*; toutefois, les rapports $\frac{\text{long.}}{\text{larg.}}$ des articles (basal et apical) sont différents; nous n'avons pas vu ce matériel qui fait incontestablement partie du groupe *dispar*, mais qui semble être plus près d'*espagnoli* que de *dispar*. Une monographie de cette dernière espèce est sous presse, avec de nombreuses figures; les figures publiées à ce jour sur *dispar* sont insuffisantes ou non conformes, et expliquent parfaitement la détermination de RAMBLA.

Résumé.

L'auteur décrit une espèce nouvelle, *Ischyropsalis espagnoli*, voisine de *I. dispar* Sim. et de *I. pyrenaea* Sim., provenant d'Espagne, province de Navarra; deux stations seulement sont signalées.

Summary.

Ischyropsalis espagnoli sp. nov. is described. The geographical distribution is very restricted, in two caves near to Lecumberri, prov. of Navarra, Spain.

Laboratoire de Zoologie (Arthropodes) du Muséum.

BIBLIOGRAPHIE

1. DRESCO, E., 1966. — Recherches sur les Opilions du genre *Ischyropsalis* (Fam. Ischyropsalidae). I. Les caractères systématiques. — II. *Ischyropsalis robusta* Simon. *Bull. Mus. Hist. nat.*, **38**, 5, pp. 586-602.
2. — 1967. — *Id.* VI. *Ischyropsalis pyrenaea* Simon. *Bull. Mus. Hist. nat.*, **39**, 4, pp. 665-679.
3. RAMBLA, M., 1946. — Opiliones del Aralar. Consejo sup. investig. cicntif., Zaragoza, XII-1946.